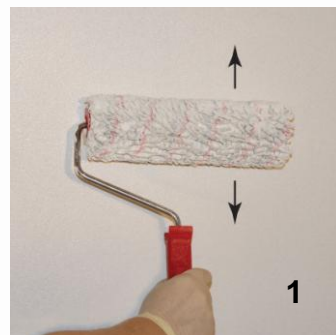


Valle

Veepõhine dekoratiivne krohv siseruumide seinte viimistlemiseks. Annab võimaluse luua loodusest inspireeritud dekoratiivpindu (aja jooksul tuulest kulutatud liivakivi, mäestikuorg linnulennu kõrguselt jne). Pilkupüüdvad mitmekülgsed faktuurid üheskoos laialdase värvigammaga pakuvad palju võimalusi julgete loominguliste ideede elluviimiseks ning eluruumide ja ühiskondlike interjööride kujundamiseks mitmesugustes etnilistes stiilides (kantri jms).

Pinna ettevalmistamine. VALLE on mõeldud tugevatele ja kuivadele mineraalalustele (krohvitud pinnad, betoon, kips jne) kandmiseks. Moodustab elastse mõranemiskindla katte, mis võimaldab katta pinna ebatasasusi, kipsplaatide vahesid, stabiilseid (mittelaienevaid) pragusid laiusega kuni 1 mm jne. Seepärast ei nõua pind enne krohviga katmist niisuguseid tömahukaid protseduure nagu pahteldamine, lihvimine jne. Enne VALLE pealekandmist tuleb pind tingimata katta krundiga KVARC (**foto 1**).



Pealekandmise meetod.

Esimene etapp – VALLE krohvi pealekandmine (pinnale reljeefse faktuuri andmine)

VALLE on kasutusvalmis. Pealekandmisel peab ümbritseva õhu ja pinna temperatuur olema vähemalt +10 °C, suhteline õhuniiskus ei tohi ületada 85%. VALLE kantakse peale paksu kihina ning selleks kasutatakse ristküliku- või trapetsikujulise spaatli (kellu) erisuunalisi ristuvaid või lainjaid liigutusi, samal ajal tööriistale kergelt vajutades (**foto 2**). Plastiline krohv VALLE pole ühtlase struktuuriga ja „rebeneb“ spaatli all ise, luues iseloomuliku paljude ebatasasustega pinna. Loodava iseloomuliku fraktuuri kõrgust koos paljude üksteiseks üleminevate ja tasemelt (kõrguselt) erinevate vagudega reguleeritakse materjalijaotuse ja spaatlile vajutamise jõuga. Kui pealekandmise tulemusena tekkis liiga rohmaka faktuuriga pindu, tuleb neid kuivamist ootamata pintsliga siluda.



Kui avastate pärast VALLE kuivamist kohti, kus ebatasasused liialt teravalt esile tulevad, siis võiks need kohad spaatli teraga siledamaks lõigata (ettevaatlikult lühikeste ja mitte eriti tugevate liigutustega). Selleks, et mitte spaatlitera kahjustada, tuleb hoida seda pinna suhtes võimalikult terava nurga all (**foto 3**).



Kuivamisaeg temperatuuril +20 °C – 24-36 tundi olenevalt kihi paksusest.

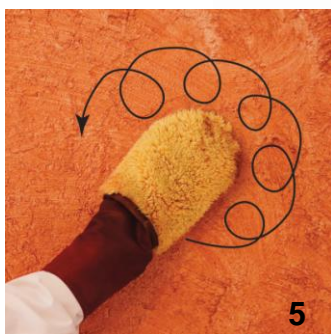
Kulu: 0,8-1,0 m²/kg.

Teine etapp – toonitud lõppvaha CERA pealekandmine (faktuuri ilmumine)

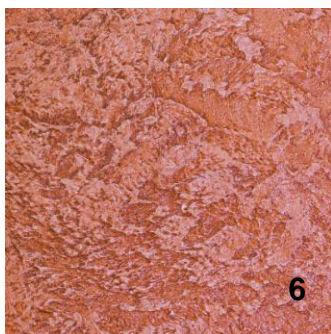
Vaha CERA kantakse täiesti kuivanud pinnale. Selleks, et vähendada tooniva vaha värvivaid omadusi, segatakse seda toonimata vahaga. Enne vaha CERA kasutamist võib seda mugavamaks pealekandmiseks veega lahjendada (kuid mitte rohkem kui 10-15% mahust). Vaha CERA kantakse pintslile või maalrikinda erisuunaliste või ringikujuliste liigutuste abil võimalikult siledalt täiesti kuivanud pinnale, et vältida ebaühtlaselt värvunud osi (**foto 4**).



Vahaga CERA töötades tuleb arvestada, et see imendub kiiresti krohvipinda ja ka kuivab kiiresti. Seepärast tuleb seda peale kanda väikestele, 1-2 m² suurustele aladele. Värskest pinnale kantud vaha hõõruda VALLE krohvipinda maalrikinda ringliigutustega, saavutades seega veelgi ühtlasema jaotumise (**foto 5**). Vahajääkide hoolsa ja ühtlase hõõrumise tulemusena eemaldatakse vaha reljeefi esileulatuvatelt osadelt ja suunatakse faktuuri vagudesse, mille tulemusena tuleb ilmsiks faktuuri struktuur ja sügavus. Värvikontrasti täpsemaks ilmnemiseks reljeefilohkude ja -kõrgendike vahel võib juba kuivanud (nakkunud) reljeefi esileulatuvatelt osadelt vaha niiske maalrikindaga maha pesta. Vaha soovitatakse maha pesta 20-40 minutit pärast selle pealekandmist. Selle aja möödumisel võib vaha ikka veel maha pesta, kuid selleks on tarvis kasutada rohkem jõudu (kindaga tugevamini pinnale vajutada). Kui vaha liiga intensiivse pesemise või hõõrumise tulemusena tekib liiga nõrgalt värvunud osa (st vaha on pinnalt maha pestud), siis tuleb sellele osale uuesti kanda väike kogus vaha ja korrata protseduuri algusest peale.



Kattele kõrge niiskuskindluse andmiseks soovitatakse see katta kaitsva lakikihiga. Selleks võib kasutada lakke Ekoakva, Luoten ja Paneļu laka nõutavas läiketasandis. Laki pealekandmine toob pinnafaktuuri kontraste veelgi rohkem esile. Kui pinnale soovitakse anda pärlmutrihelki, siis võib tooniva värvi asemel lisada lakile soovitud toonis pärlmutterpuudrit PERLIUM.



Hoida tihedalt suletud originaalpakendis vähemalt +5 °C juures. Hoida külmumise eest.

Pakend - 5 kg (5 l plastämber).

Pesta töövahendeid pärast töö lõpetamist sooja vee ja seebiga.

Hoida suletud pakendis lastele kättesaamatult. Kemikaali allaneelamise korral pöörduda viivitamatult arsti poole ja näidata kemikaali pakendit või etiketti.

Lenduvate orgaaniliste ühendite piirmäär on selle toote jaoks EL-i maades (kat A/I): 200 g/l (2010). Maksimaalne lenduvate orgaaniliste ühendite kogus tootes – 40 g/l.